

Les Français et leurs (enjeux) politiques : les conséquences électorales de la défiance sous la Présidence Hollande

Adrien Degeorges
Sciences Po, Paris (CEE) | IEP Bordeaux
adrien.degeorges@sciencespo.fr

SciencesPo



Le contexte politique français actuel

1. Popularité de l'Exécutif
2. Elections de mi-mandat (législatives partielles, Municipales (2014), Européennes (2014), Départementales (2015))
3. Divisions au sein de la majorité sur lois importantes (e.g., loi Macron et art. 49 al.3)
4. Doute sur un second 21 avril 2002

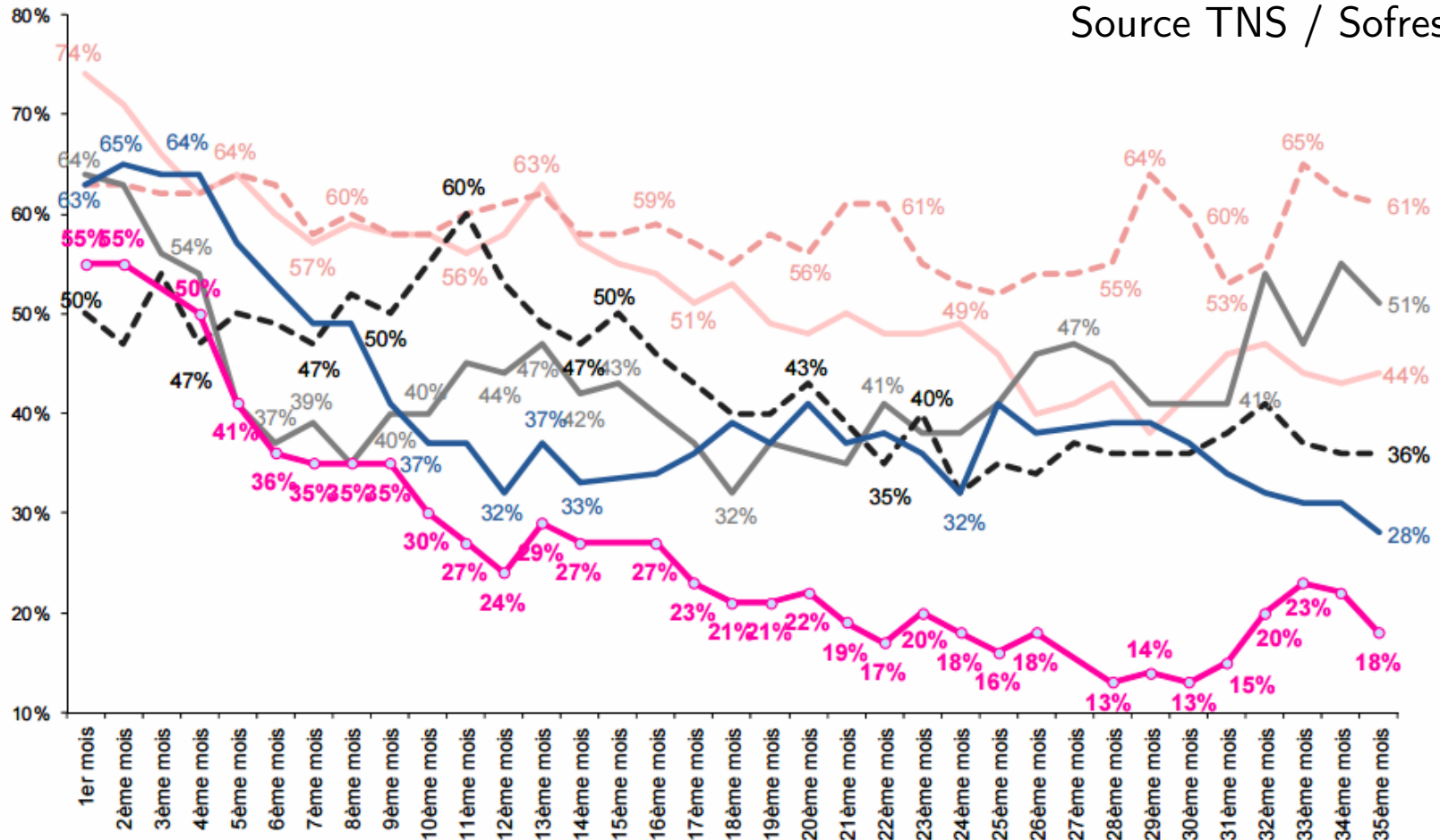
Question : Depuis Mitterrand, les gouvernements de gauche en France sont-ils condamnés à ne faire qu'un seul mandat ?

La popularité des Présidents depuis 1981

Question : Faites-vous tout à fait confiance, plutôt confiance, plutôt pas confiance ou pas du tout confiance à ... pour résoudre les problèmes qui se posent en France actuellement ?

— Mitterrand 1981 — Mitterrand 1988 — Chirac 1995 — Chirac 2002 — Sarkozy 2007 — Hollande 2012

Source TNS / Sofres



Facteurs des difficultés des socialistes au pouvoir

- Economie (conjoncture et/ou politiques en échec)

Oui, mais... **quels mécanismes** pour expliquer la perte des soutiens à gauche (les plus importants car peu de conversion)

Réponse : **La confiance dans l'Etat**, condition des victoires électorales socialistes : le poison du quinquennat Hollande

- Montée des opinions conservatrices (sur l'économie et les enjeux culturels)

Oui, mais... **quelles opinions** vont le plus compter ? Aussi, la montée du FN est-elle exclusivement due à **la montée des enjeux culturels** (immigration, retour à l'autorité, etc.) ?

Réponse : oui, il existe une montée des opinions conservatrices, mais c'est **un classique**. Enfin, les enjeux ne jouent pas toujours comme on le croit... **La confiance** comme **variable intermédiaire** à l'activation des enjeux (économiques, culturels).

Stratégie pour comprendre le contexte actuel

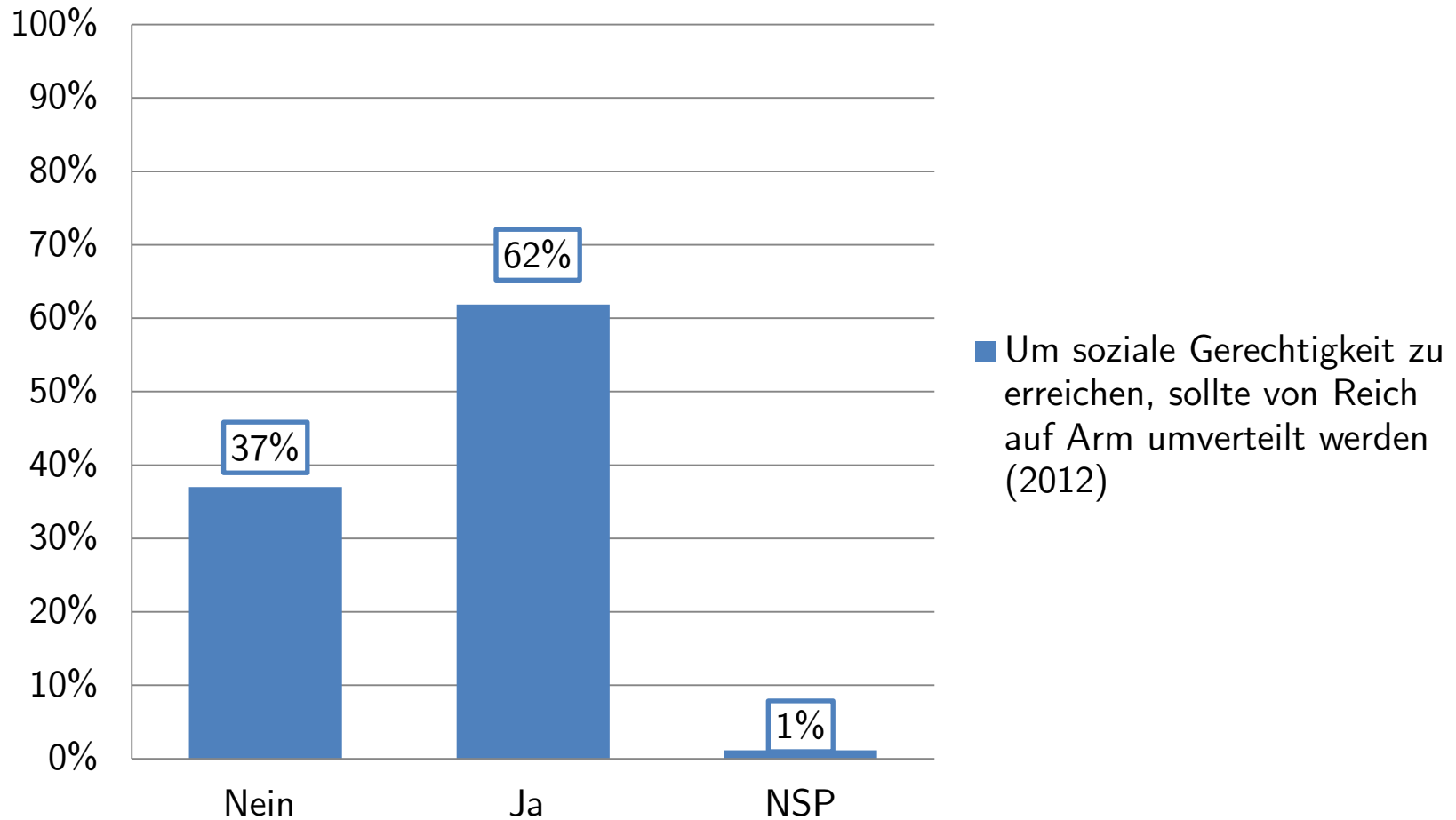
1. Revenir à 2012 pour comprendre la structure de la compétition électorale actuelle entre le PS, l'UMP et le FN
2. Suivre le thermostat de l'opinion depuis 2012

Les trois dimensions d'enjeux qui ont compté

- ❑ Les fondamentaux d'une élection (économie, rapport de force droite/gauche parmi les électeurs)

- ❑ Trois dimensions d'enjeux qui ont également compté :
 1. Les enjeux économiques : « l'Etat doit » (intervention de l'Etat, régulation, contrôle des entreprises, des licenciements, augmentation des salaires, etc.)
 2. La confiance politique : « l'Etat peut » (confiance dans l'Etat comme acteur capable et légitime, perception des gaspillages de l'argent public)
 3. Les enjeux culturels (immigration, autorité, etc.)

Vote et redistribution (la question Robin des Bois) (1)



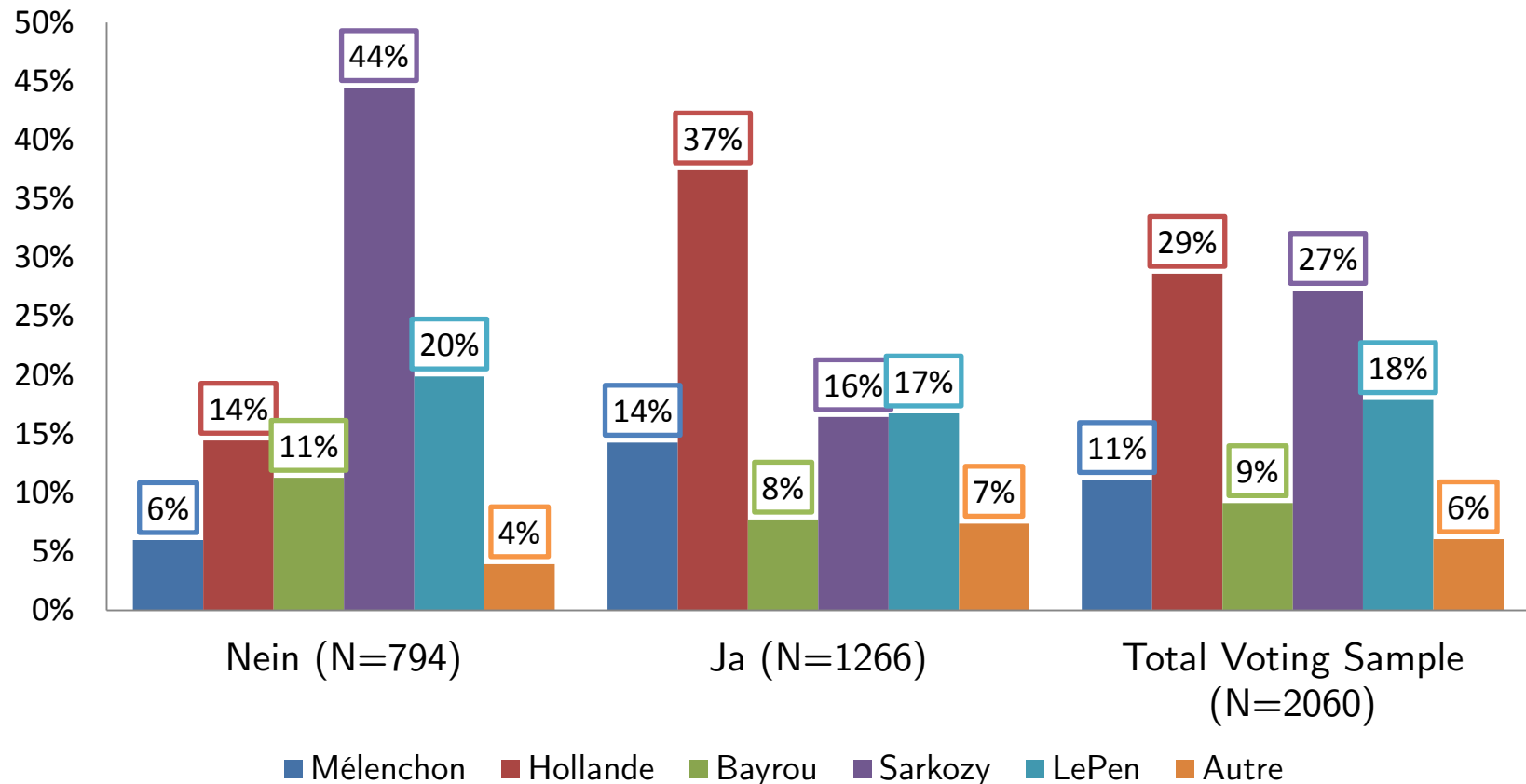
Graph 1a : Opinion des Français sur la redistribution des richesses (en 2012)

Données : Cevipof 2012 (CATI)

Vote et redistribution (la question Robin des Bois) (2)

Aussage : «Um soziale Gerechtigkeit zu erreichen, sollte von Reich auf Arm umverteilt werden.

»

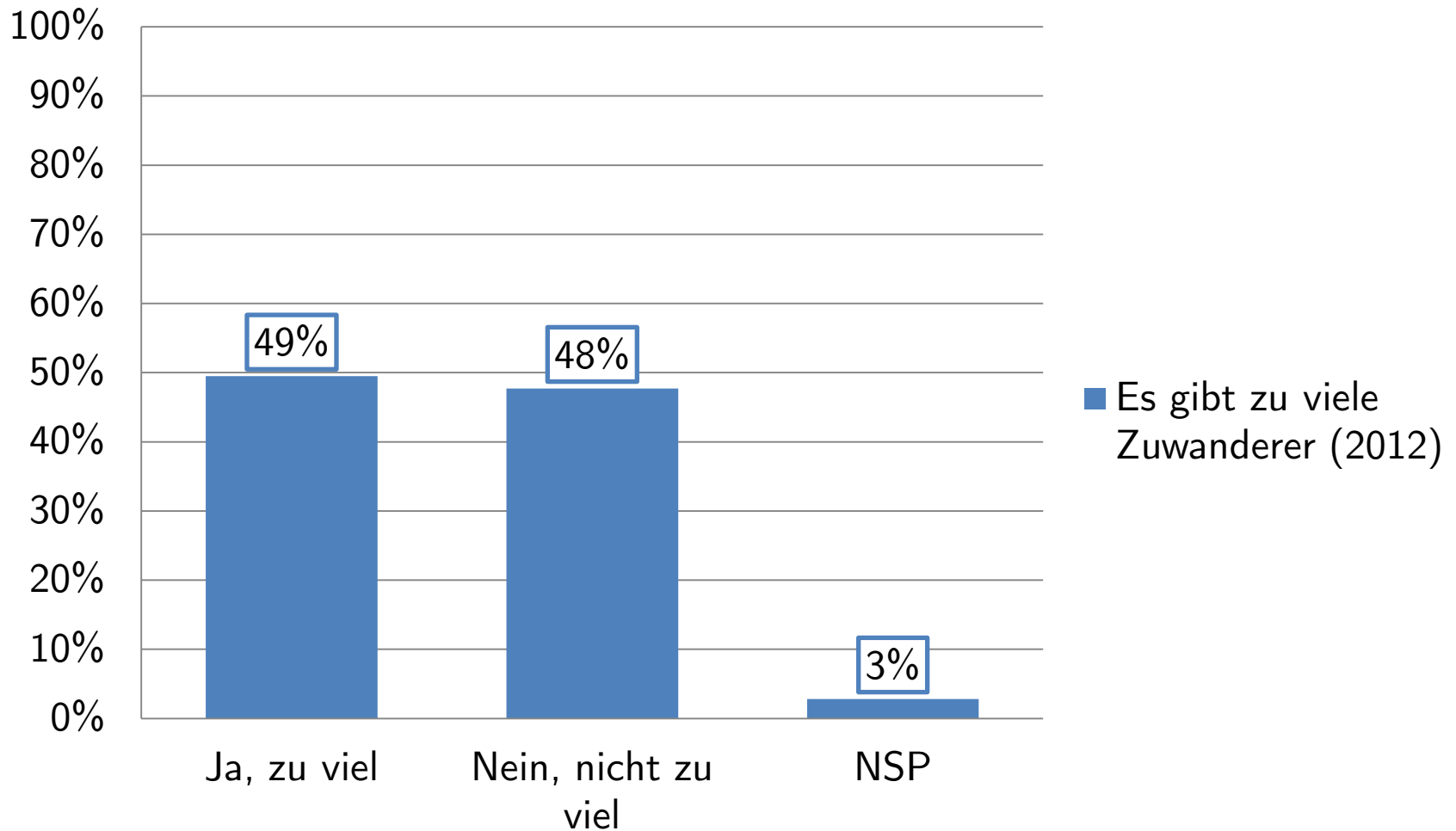


Graph 1b : Score de chaque candidat en fonction de l'opinion sur la redistribution

Données : Cevipof 2012 (CATI)

Lecture : Parmi ceux qui ne souhaitent pas prendre aux riches, 44% des électeurs ont choisi N. Sarkozy et 20% ont choisi F. Hollande

Vote et immigration

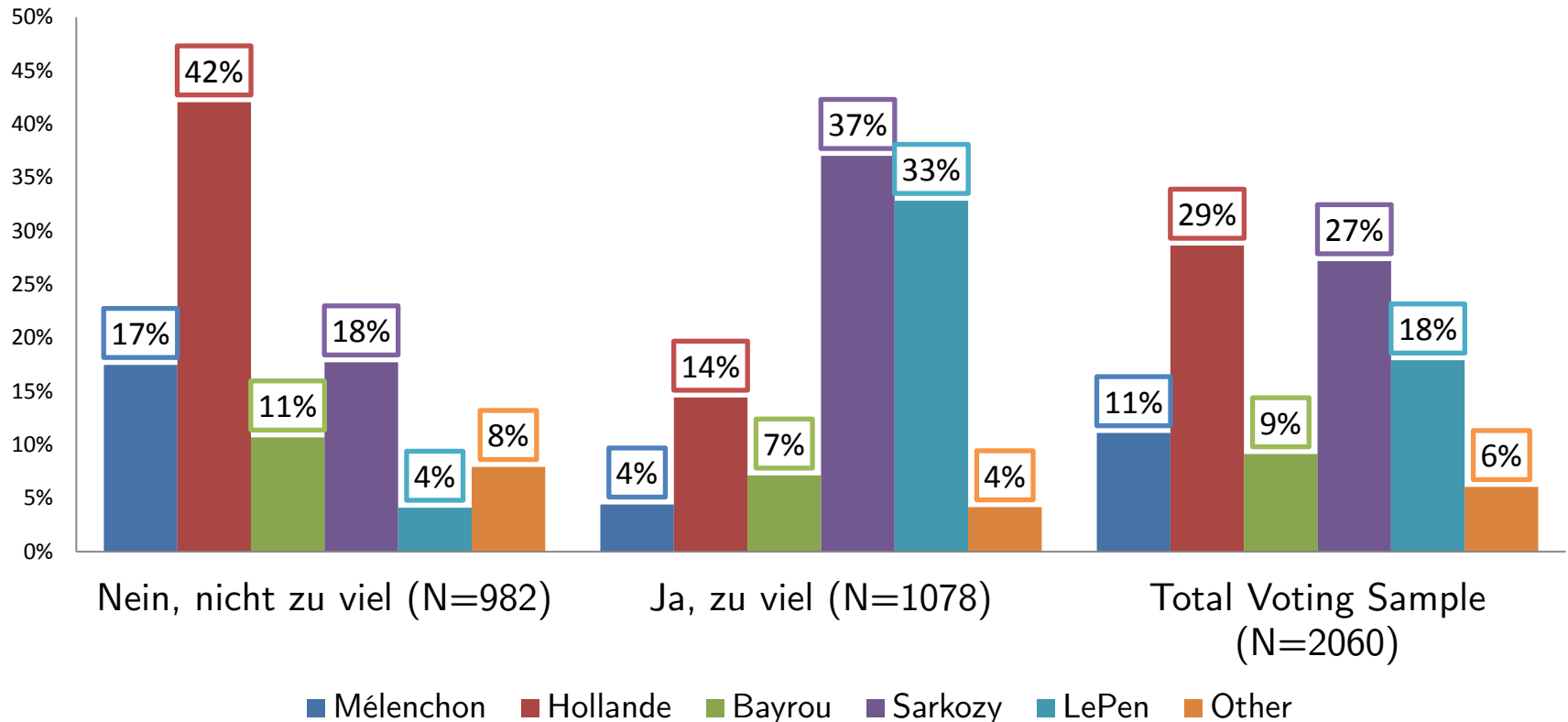


Graph 2a : Opinion des Français sur l'immigration (en 2012)

Données : Cevipof 2012 (CATI)

Vote et immigration

Aussage : « Es gibt zu viele Zuwanderer in Frankreich »

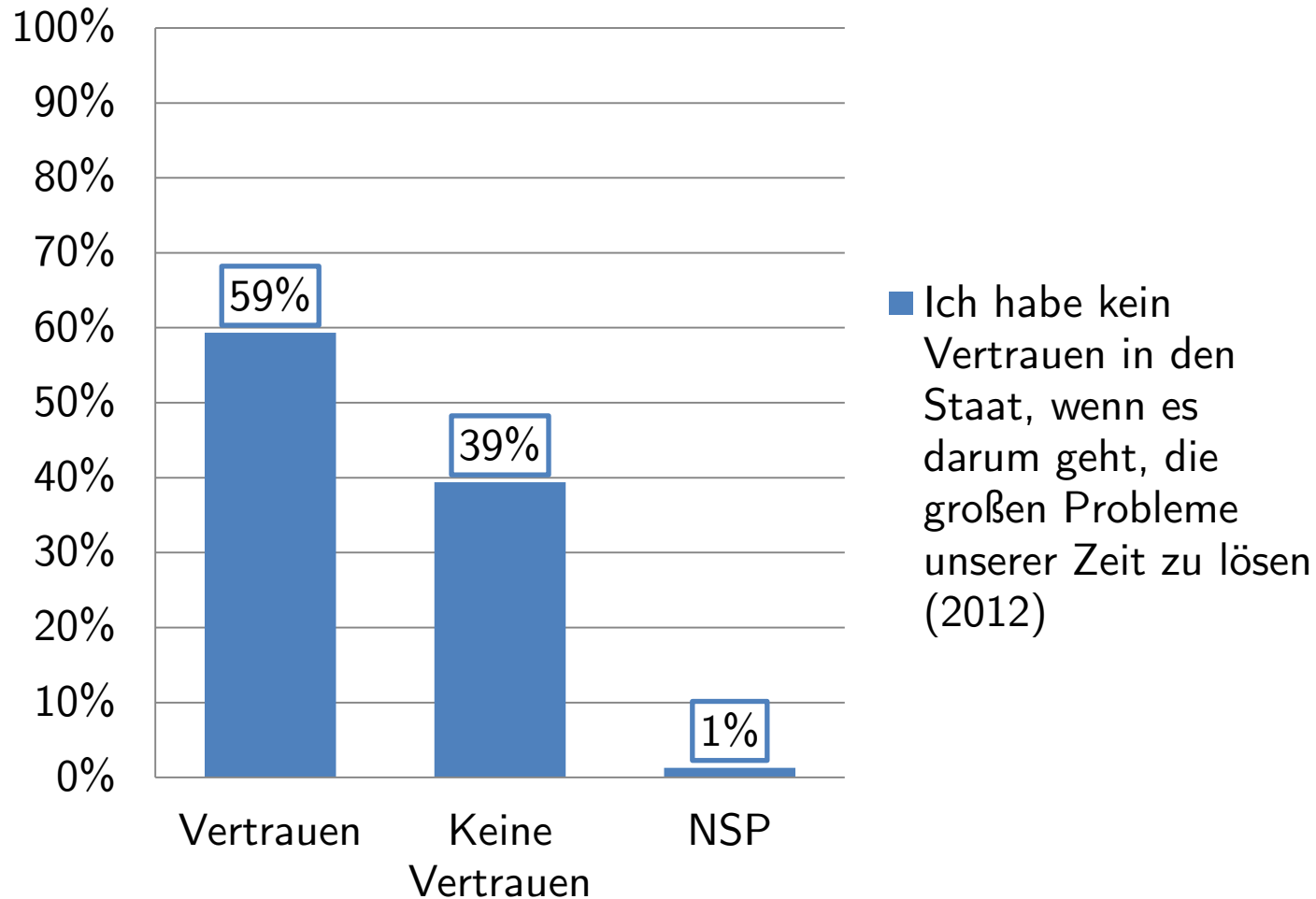


Graph 2b : Score de chaque candidat en fonction de l'opinion sur l'immigration

Données : Cevipof 2012 (CATI)

Lecture : Parmi ceux qui considèrent qu'il n'y a pas trop d'immigrés, 42% ont voté F. Hollande contre 18% pour N. Sarkozy

Vote et confiance dans l'Etat

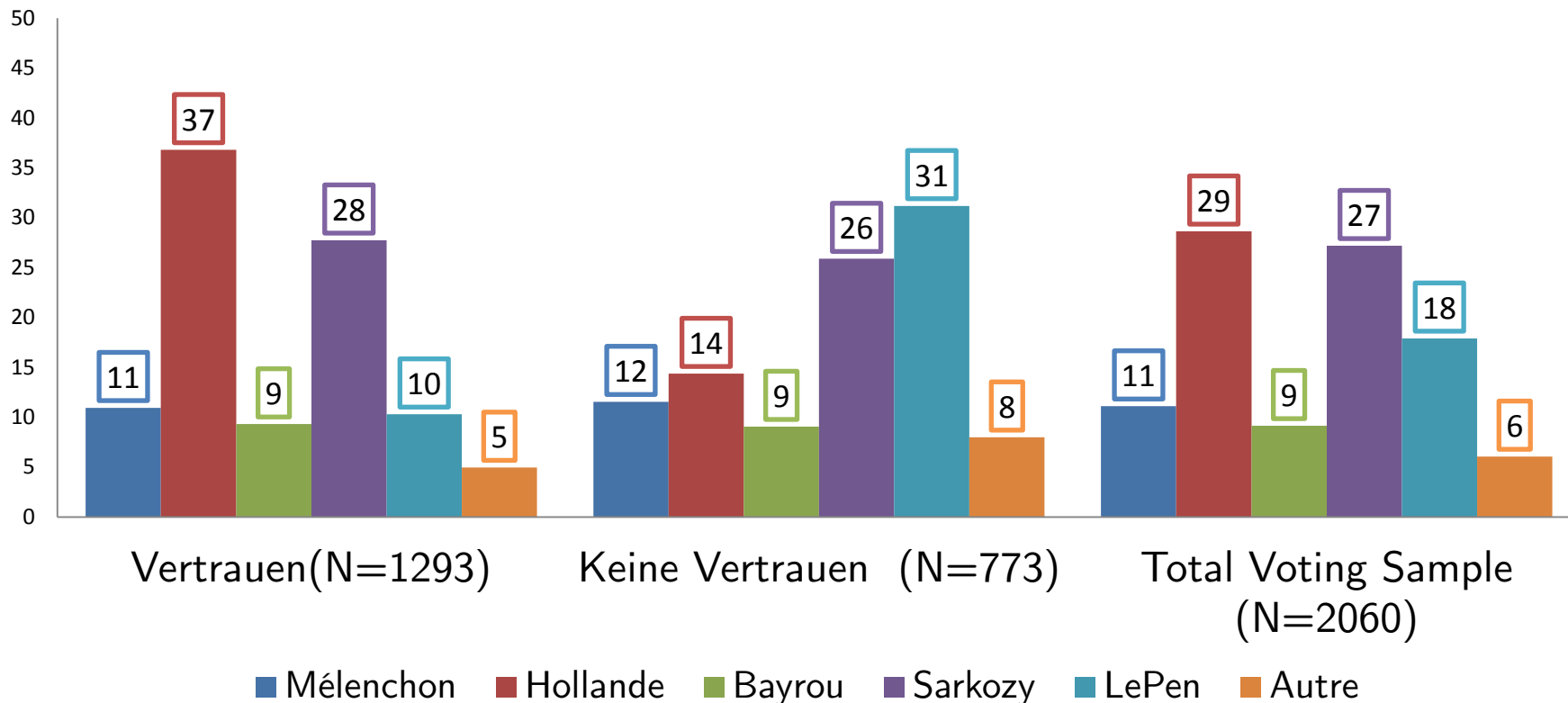


Graph 3a : Opinion des Français sur la confiance dans l'Etat (en 2012)

Données : Cevipof 2012 (CATI)

Vote et confiance dans l'Etat

Question : « Haben Sie Vertrauen in den Staat, wenn es darum geht, die großen Probleme unserer Zeit zu lösen »



Graph 3b : Score de chaque candidat en fonction de la confiance dans l'Etat

Données : Cevipof 2012 (CATI)

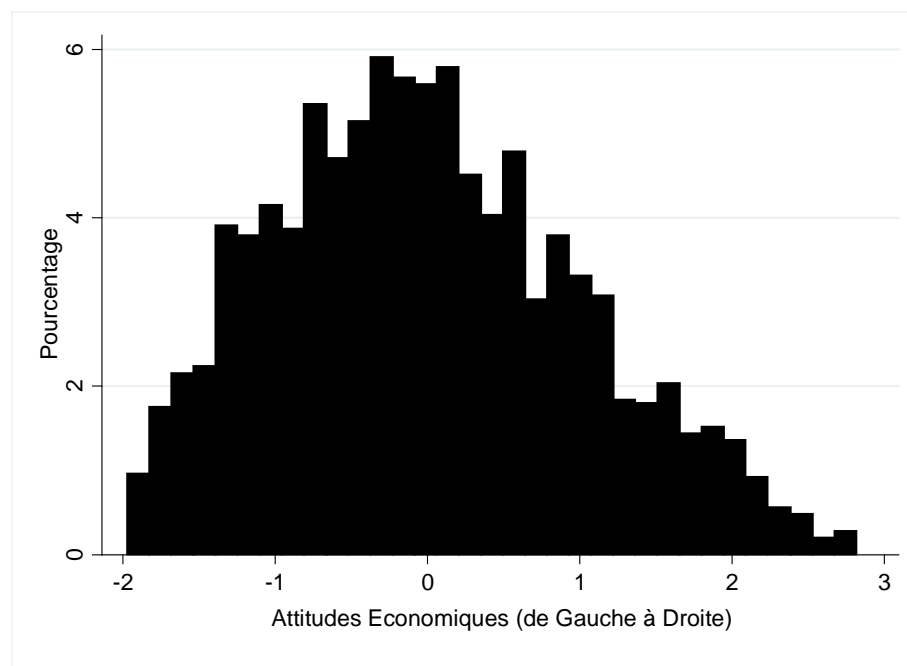
Lecture : Parmi les confiants, 37% des électeurs ont choisi F. Hollande et 28% N. Sarkozy.

Mesurer l'impact simultané des enjeux

- Modéliser l'**impact simultané** des différentes dimensions (demande d'Etat, question de l'immigration, confiance dans l'Etat) et leur effet marginal

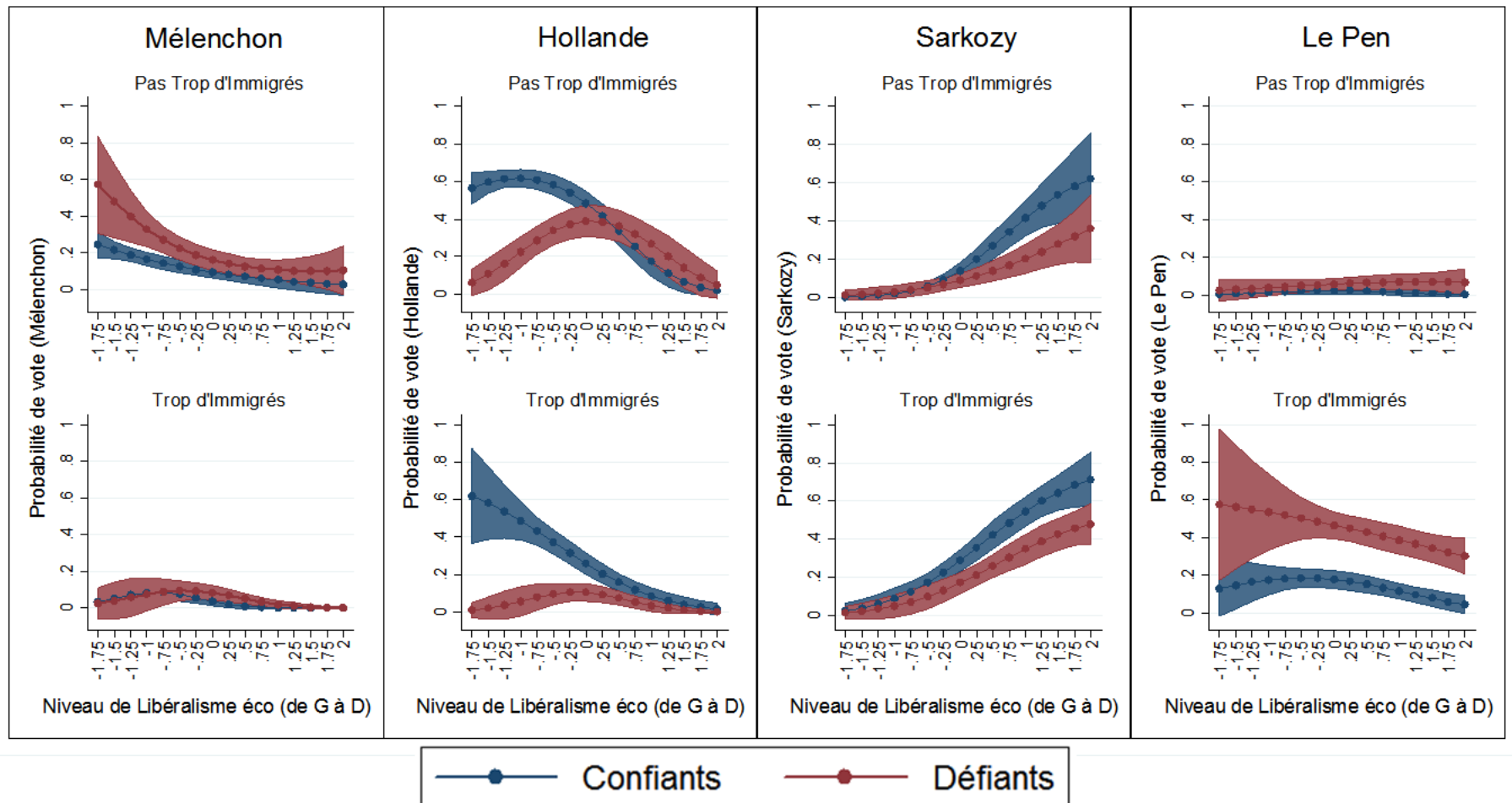
Explorer la dimension économique des attitudes

- Um soziale Gerechtigkeit zu erreichen, müssen wir von den Reichen mehr verlangen um den Armen zu helfen
- Die Anzahl öffentlicher Bediensteter sollte nicht reduziert werden
- Ich lehne Steuerkürzungen ab, wenn diese eine Reduzierung öffentlicher Dienstleistungen zur Folge haben
- Das Kündigungsrecht sollte nicht mit dem Zweck Jobs zu schaffen, gelockert werden
- Dem Erhöhen der Kaufkraft und der Lohnsteigerung sollte Vorrang gegenüber der Wettbewerbsfähigkeit von Unternehmen eingeräumt werden
- Der Staat sollte Unternehmen besser kontrollieren und regulieren



Graph 4 : Echelle résumant le positionnement des électeurs sur tous les enjeux économiques

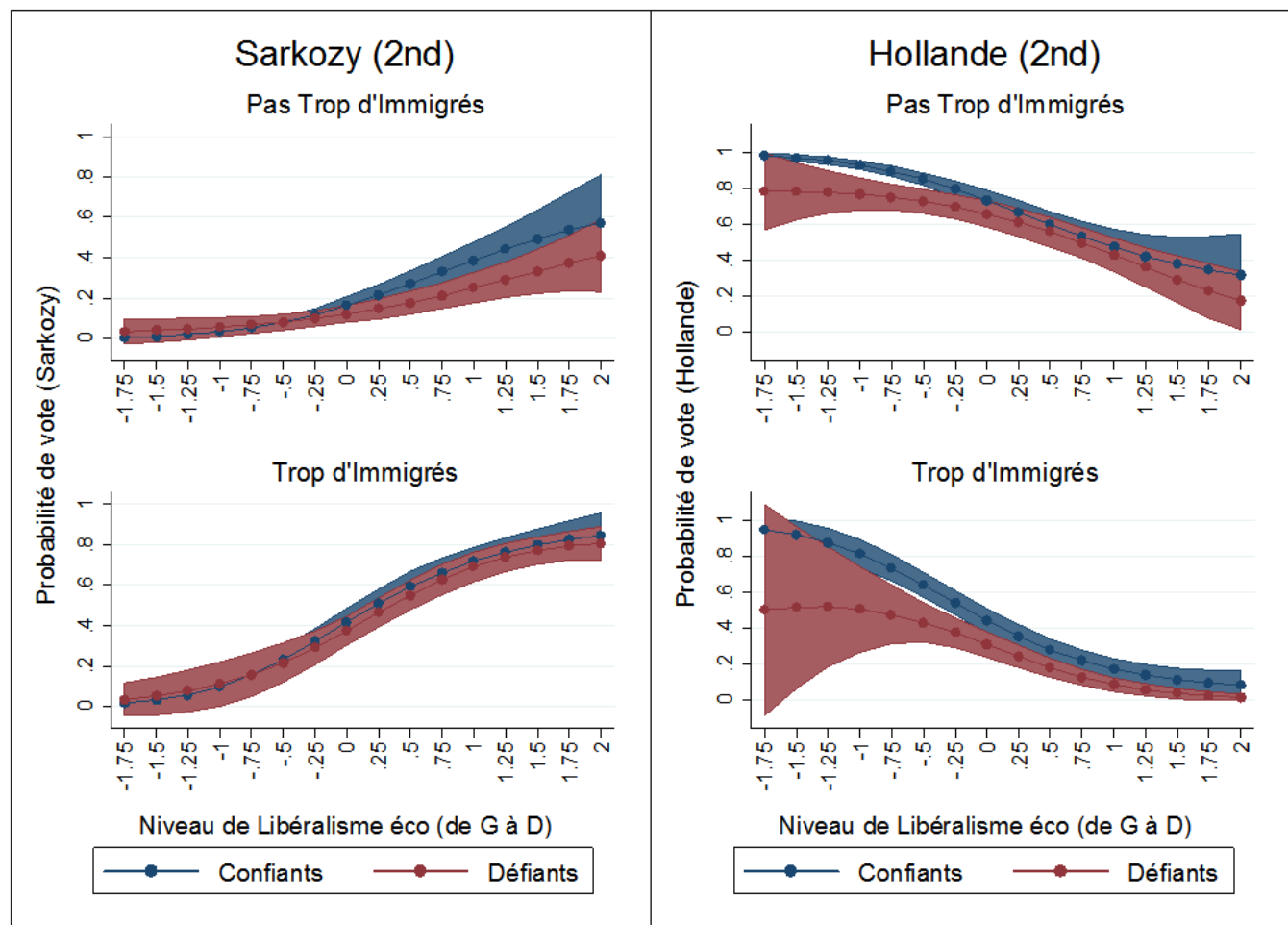
Enjeux économiques, immigration et confiance (1^{er} tour)



Graph 5a : Probabilité de vote au 1^{er} tour en fonction (1) du niveau de libéralisme économique des citoyens, (2) de leur opinion sur l'immigration, et (3) de leur confiance dans l'Etat

Data : Cevipof 2012 (CATI)

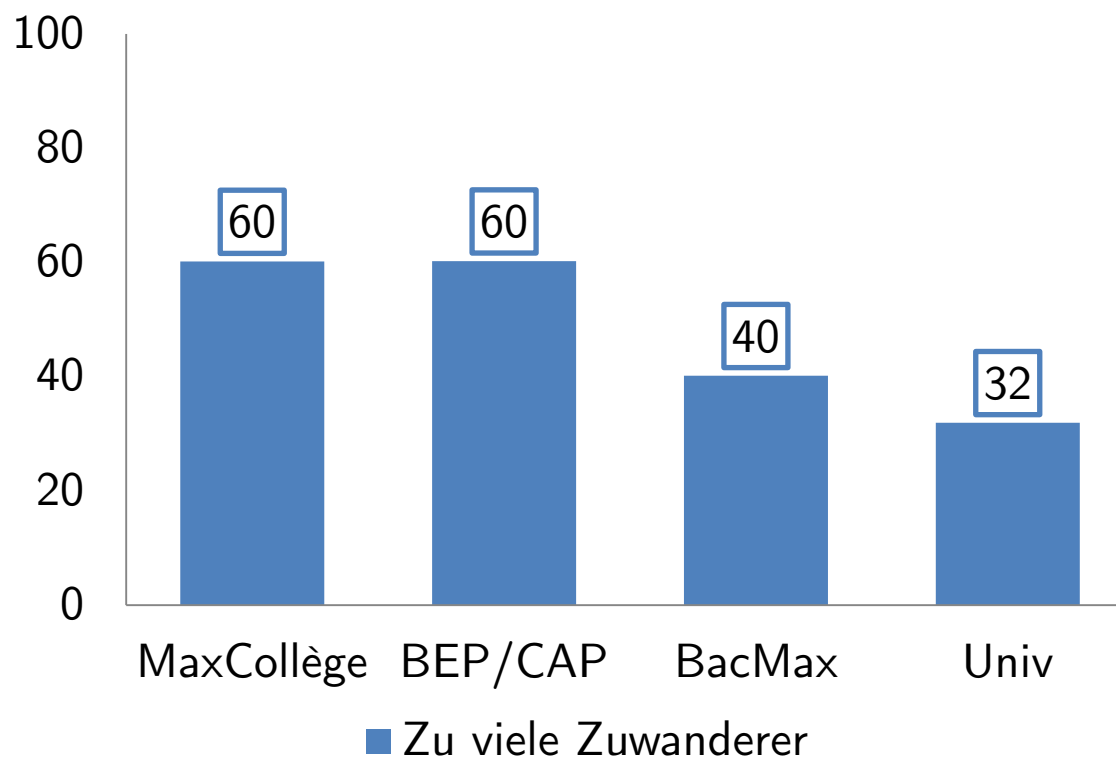
Enjeux économiques, immigration et confiance (2nd tour)



Graph 5b : Probabilité de vote au 2nd tour en fonction (1) du niveau de libéralisme économique des citoyens, (2) de leur opinion sur l'immigration, et (3) de leur confiance dans l'Etat

Data : Cevipof 2012 (CATI)

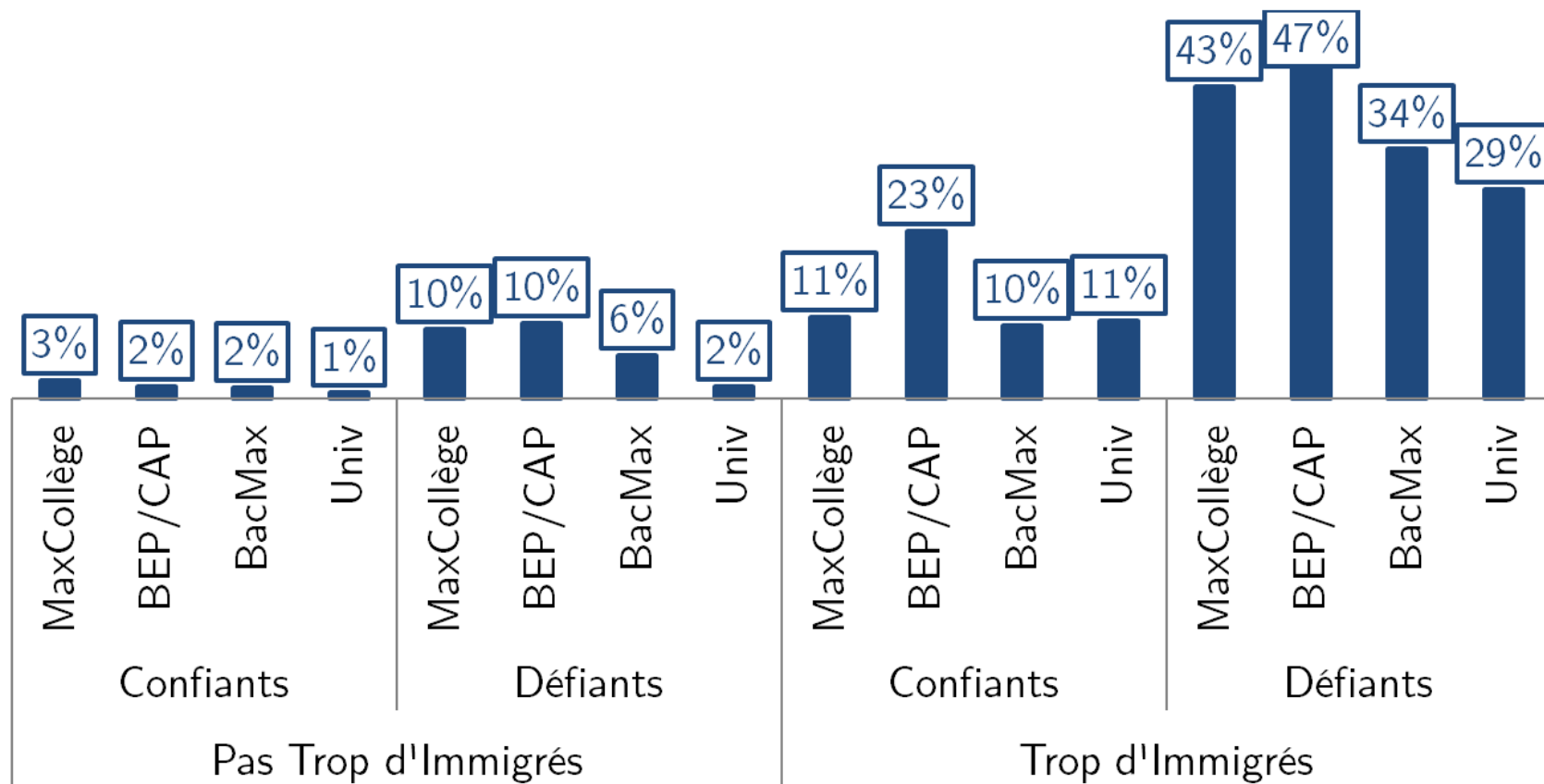
Le vote FN : la faute des classes populaires?



Graph 6 : Proportion d'opinions anti-immigrés en fonction du niveau de diplôme
Data : Cevipof 2012 (CATI)

Lecture : Parmi ceux qui ont arrêté les études avant le lycée, 60% considèrent qu'il y a trop d'immigrés en France, contre 32% de ceux qui ont un diplôme du supérieur.

Vote pour Le Pen (2012) : le cas des peu diplômés



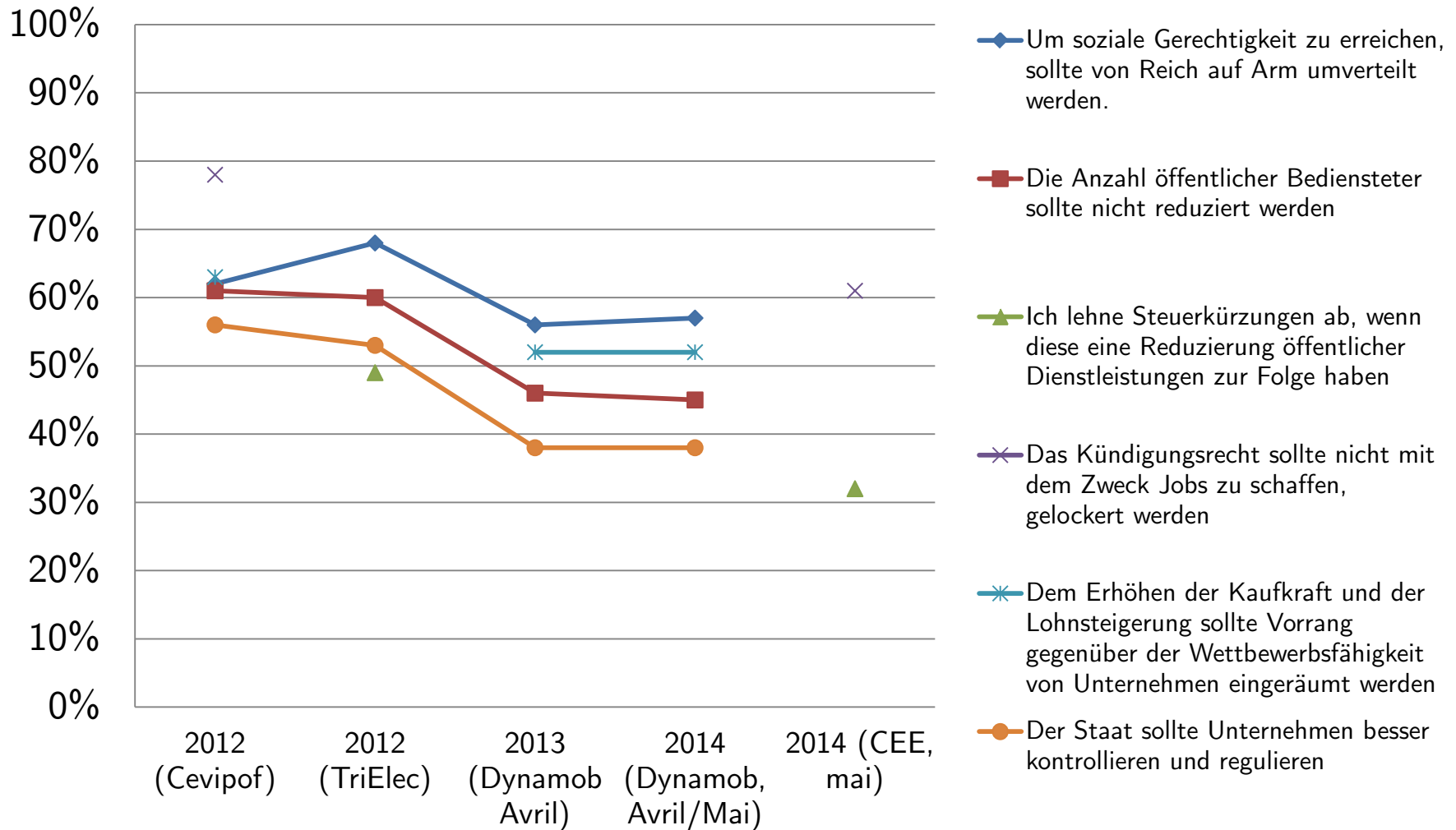
Graph 7 : Probabilité de vote pour Marine Le Pen en fonction (1) du diplôme, (2) de l'immigration, et (3) de la confiance

Data : Cevipof 2012 (CATI) – Calculs des probabilités théoriques à partir d'un modèle de régression logistique

La montée des opinions conservatrices (2012-2014)

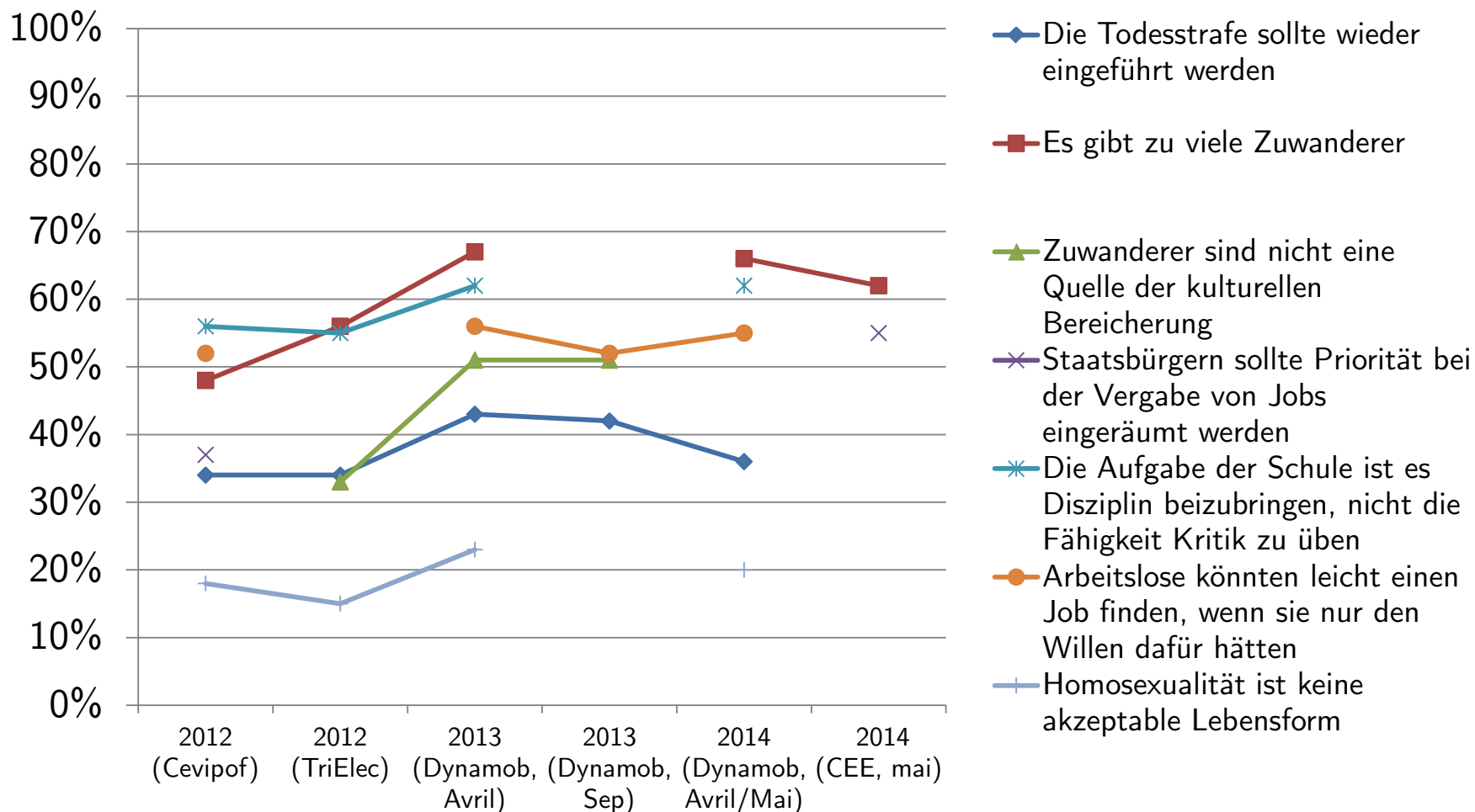
- ❑ Données Cevipof 2012
- ❑ Données du Panel DYNAMOB (2013-) cf. projet ELIPSS/DYNAMOB (10M€)
- ❑ Enquête CEE-Européennes 2014 (7 pays)

Attitudes économiques (interventionnisme, redistribution)



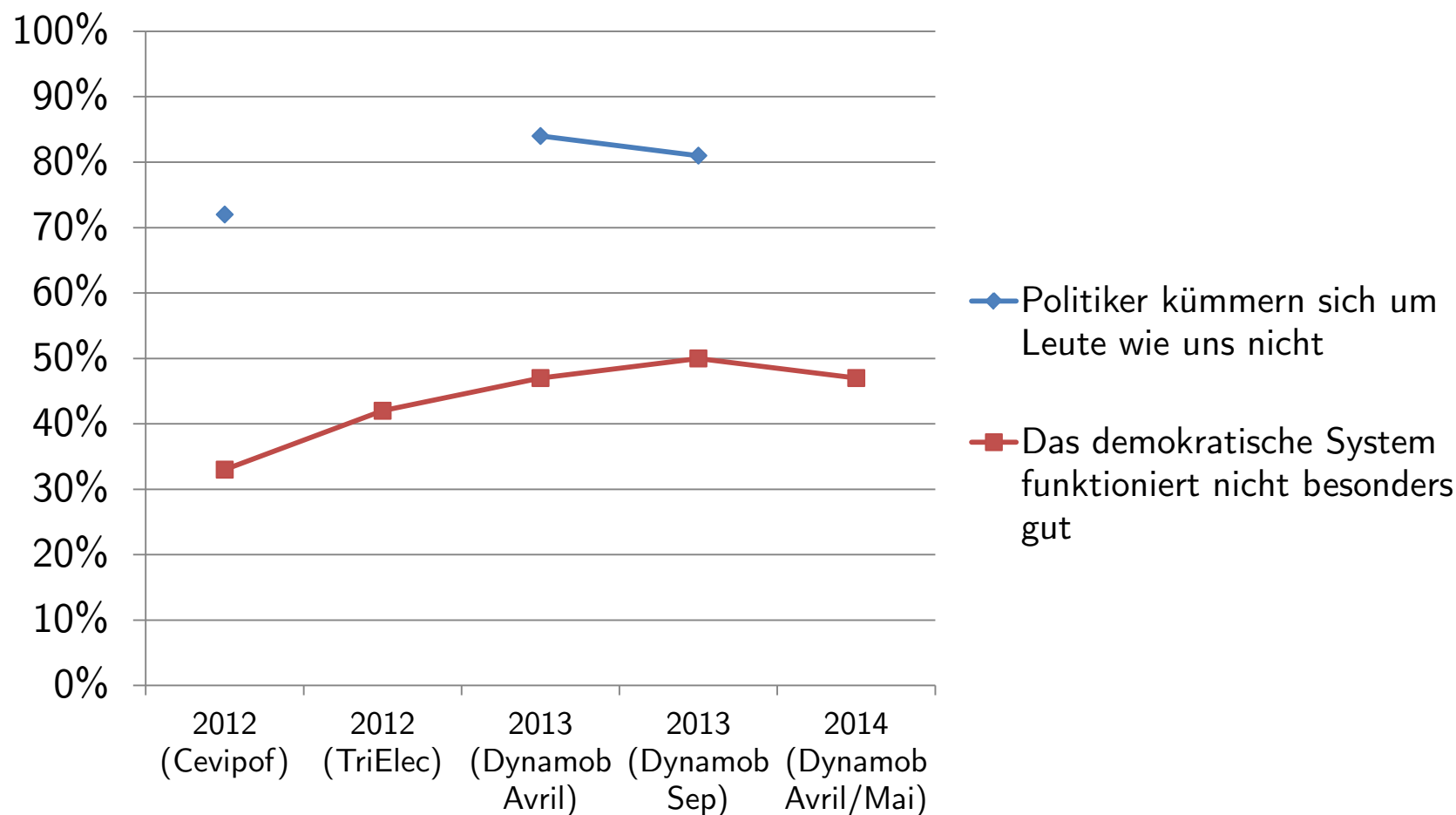
Graph 8 : Evolution des opinions depuis 2012 sur divers items économiques

Attitudes « culturelles » (autorité, immigration...)



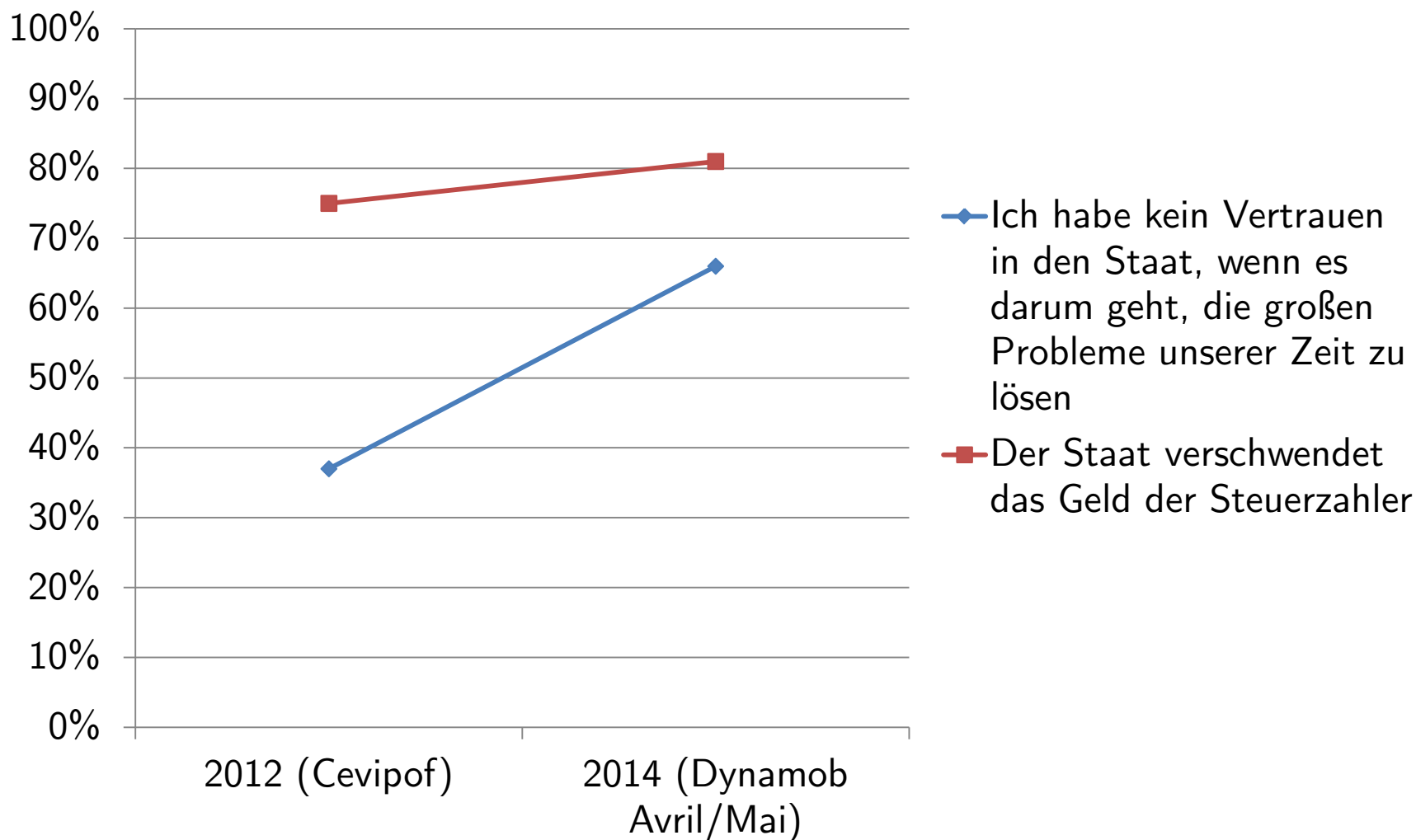
Graph 9 : Evolution des opinions depuis 2012 sur divers items culturels

Opinions sur la démocratie



Graph 10 : Evolution des opinions depuis 2012 sur la démocratie en général

La confiance dans l'Etat depuis 2012



Graph 11 : Evolution des opinions sur la confiance dans l'Etat depuis 2012

Conclusion (1) : la gauche

- ❑ Coup de barre à droite et réactivité à l'opinion
- ❑ Déception des partisans et stratégie Valls
- ❑ Les partisans finiront par « rentrer au bercail » (« campaigns bring you home » cf. Ecole de Columbia)
- ❑ La compétition PS/FN est plus compliquée qu'on ne le pense (question de l'Etat toujours au cœur de la compétition électorale mais pas la dimension que l'on croit...)

Conclusion (2) : la droite

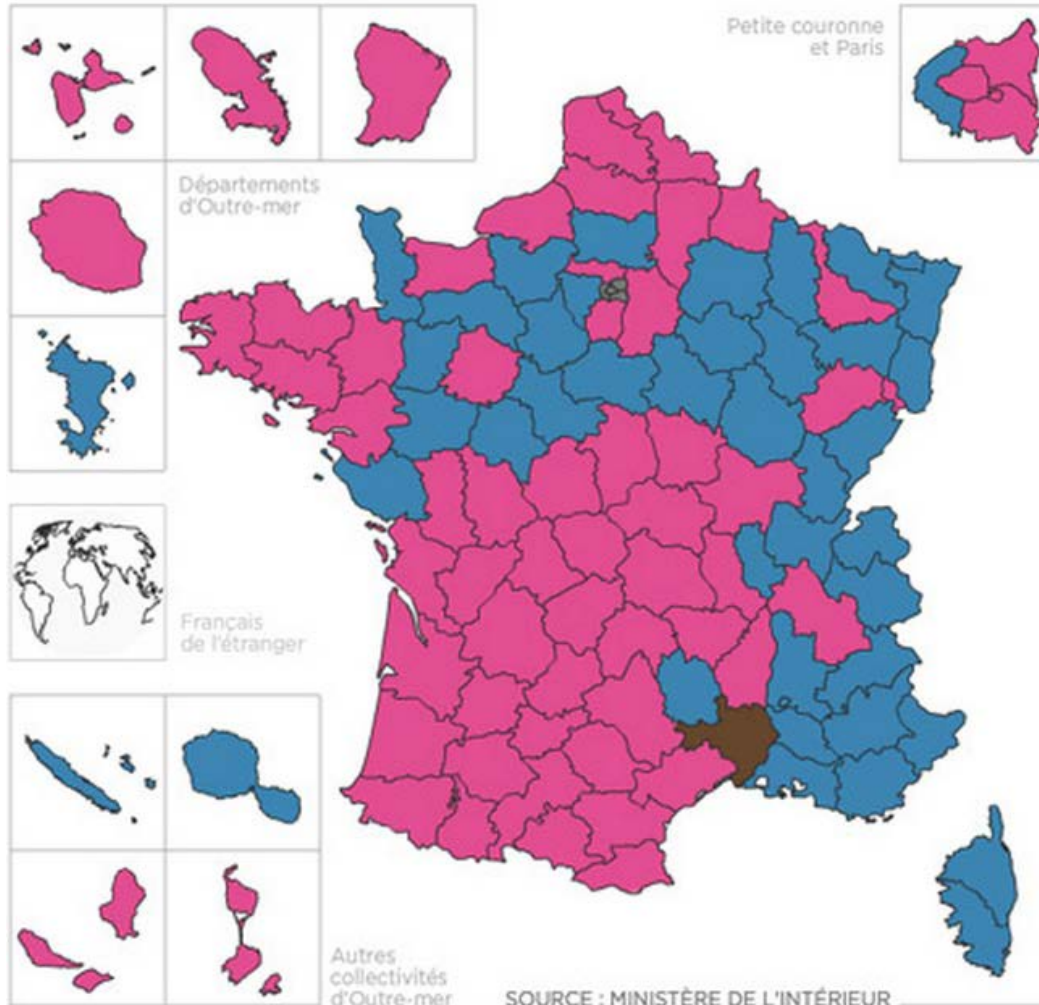
- ❑ La « **stratégie Buisson** » en question à l'UMP. Les enjeux économiques au cœur de 2012 : quid de 2014-2017 ?
- ❑ La **compétition UMP/FN** (Régionales 2015, Présidentielles 2017)
- ❑ **Le sort du FN** dépend de la capacité de la gauche à **redonner confiance** dans l'outil étatique (ou d'autres forces du changement).

Danke für ihre Aufmerksamkeit!

adrien.degeorges@sciencespo.fr

2012
PRÉSIDENTIELLE

Les résultats du 1^{er} tour



Le vote Le Pen

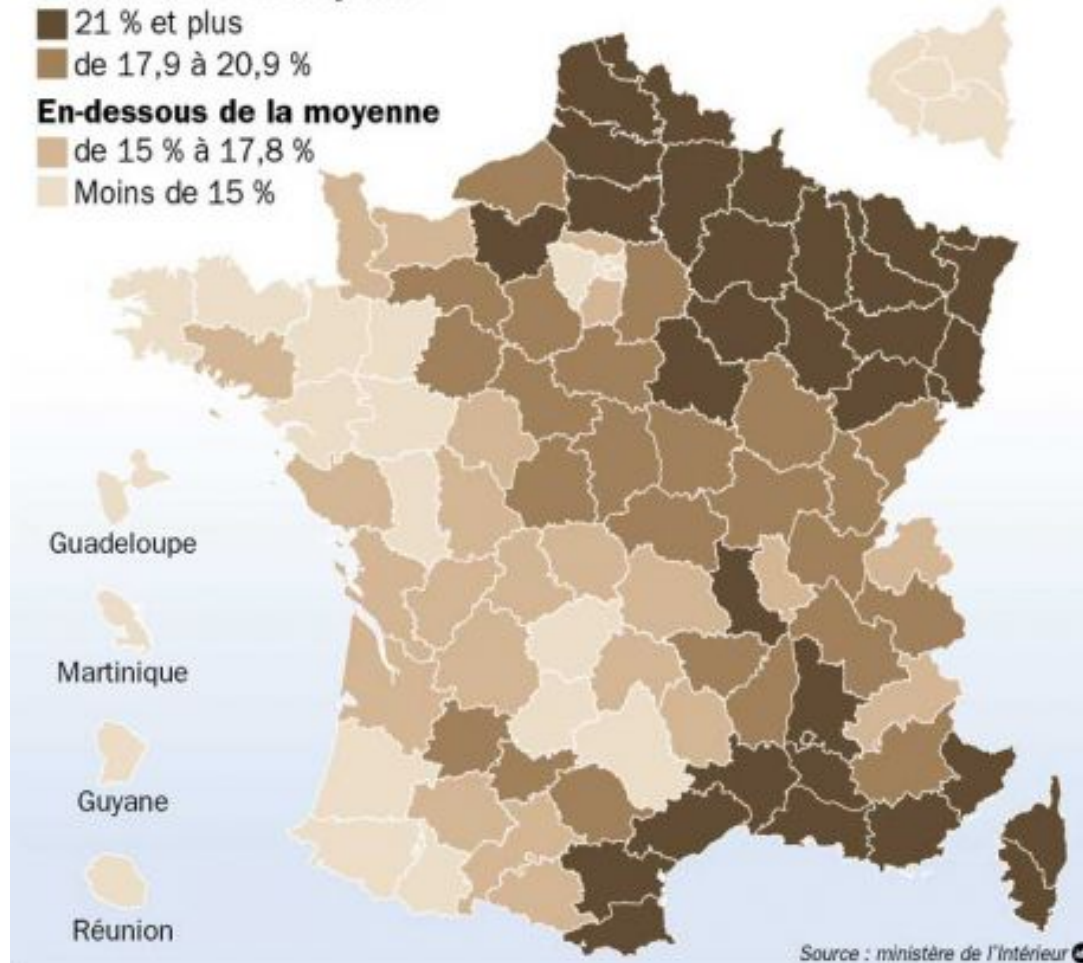
2012
PRÉSIDENTIELLE

Au-dessus de la moyenne

- 21 % et plus
- de 17,9 à 20,9 %

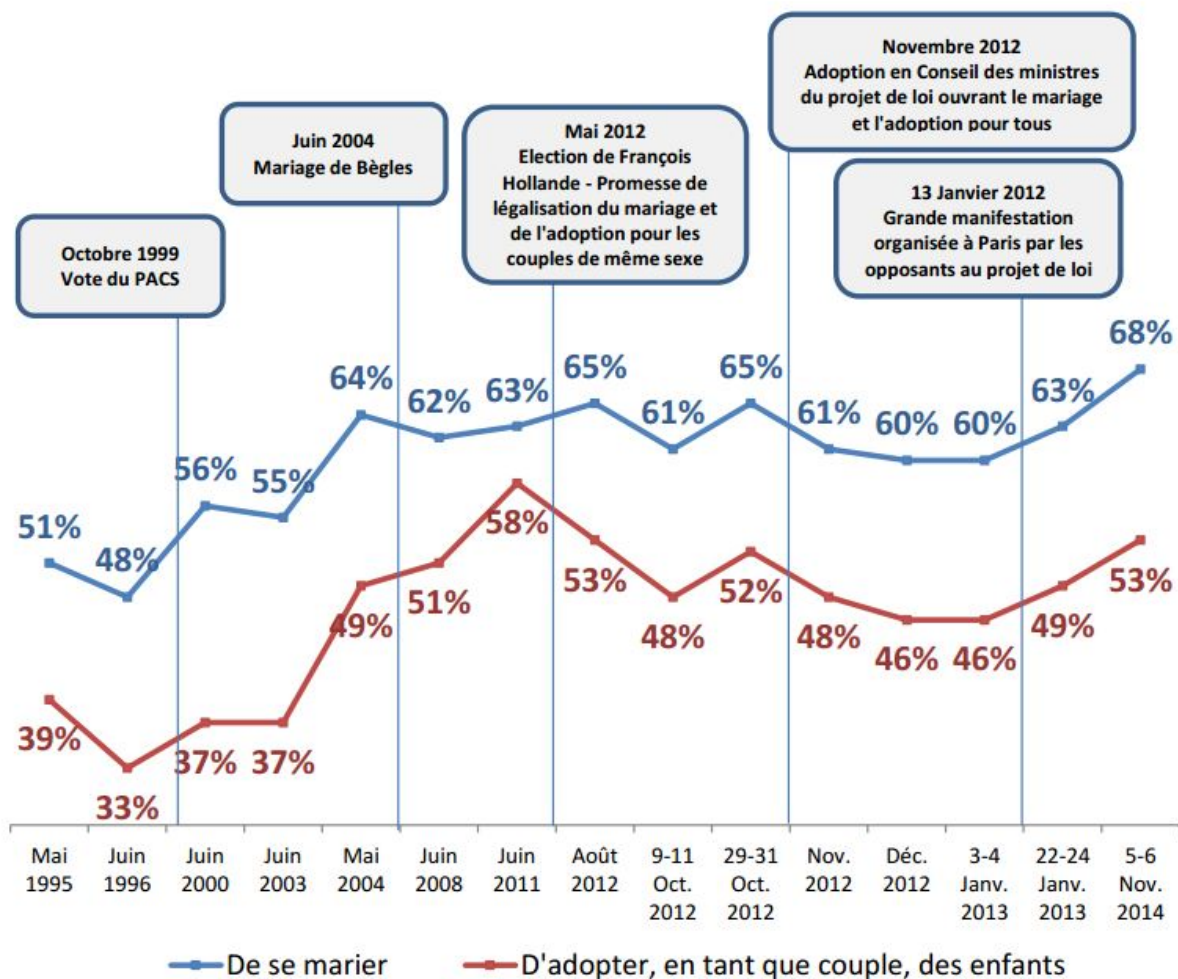
En-dessous de la moyenne

- de 15 % à 17,8 %
- Moins de 15 %



Mariage et adoption pour les couples homosexuels

- Récapitulatif « TOTAL Oui » -



Source : atlantico.fr